

**ПРОГРАММНО-АППАРАТНЫЙ КОМПЛЕКС  
ИНТЕГРИРОВАННАЯ СИСТЕМА БЕЗОПАСНОСТИ  
«ПРИТОК-А»**

**«КОНТРОЛЬНАЯ ПАНЕЛЬ СИСТЕМЫ»  
ВЕРСИЯ 3.8.3**

**РУКОВОДСТВО ПОЛЬЗОВАТЕЛЯ**

**ИРКУТСК**

**2025 г.**

## ОГЛАВЛЕНИЕ

ПЕРЕЧЕНЬ ТЕРМИНОВ, ОПРЕДЕЛЕНИЙ И СОКРАЩЕНИЙ.....	3
1 ВВЕДЕНИЕ.....	4
1.1 Уровень подготовки пользователя.....	4
1.2 Перечень эксплуатационной документации.....	4
2 НАЗНАЧЕНИЕ И УСЛОВИЯ ПРИМЕНЕНИЯ.....	5
2.1 Назначение.....	5
2.2 Условия применения.....	6
3 ПОДГОТОВКА К РАБОТЕ.....	7
3.1 Установка.....	7
3.3 Запуск.....	7
3.3.1 Запуск в ОС Windows.....	7
3.3.2 Запуск в ОС Linux.....	7
3.3.3 Контроль запуска.....	8
4 ОПИСАНИЕ ОПЕРАЦИЙ.....	9
4.1 Порядок работы с главным окном.....	9
4.2 Основные настройки.....	10
4.3 Настройки по программам.....	11
4.4 Сохранение настроек.....	14
4.5 Состояние системы.....	14
4.6 Настройки обновления приложений.....	18
4.7 Копирование настроек в файл.....	21
4.8 Загрузка настроек из файла.....	22
4.2 Завершение.....	25
4.3 Обновление.....	25
5 АВАРИЙНЫЕ СИТУАЦИИ.....	26
6 РЕКОМЕНДАЦИИ ПО ОСВОЕНИЮ.....	27
ЛИСТ РЕГИСТРАЦИИ ИЗМЕНЕНИЙ.....	28

## **ПЕРЕЧЕНЬ ТЕРМИНОВ, ОПРЕДЕЛЕНИЙ И СОКРАЩЕНИЙ**

### **Сокращения**

В настоящем документе используются следующие сокращения:

**АРМ** - автоматизированное рабочее место;

**БД** - база данных;

**ИСБ** - интегрированная система безопасности;

**ПО** - программное обеспечение;

**ПЦО** - пункт централизованной охраны;

**ПЦН** - пульт централизованного наблюдения;

**СУБД** - система управления базой данных.

## **1 ВВЕДЕНИЕ**

В документе приводится назначение, описание возможностей, порядок настройки, порядок работы с приложением «Контрольная панель системы» (далее - Программа), входящим в состав ПО ИСБ «ПРИТОК-А» (далее - Системы).

### **1.1 Уровень подготовки пользователя**

Пользователь Программы должен пройти обучение по работе с Системой и обладать следующими навыками и знаниями:

- базовыми навыками работы на персональном компьютере с графическим пользовательским интерфейсом;
- навыками работы в ОС Windows и ОС Linux (в зависимости от условий применения Программы);
- навыками работы с файловой системой (создание папок, копирование файлов и т.д.)
- навыками редактирования текстовых файлов;
- знаниями предметной области.

### **1.2 Перечень эксплуатационной документации**

Пользователю необходимо ознакомиться со следующими документами, входящими в состав рабочей документации на Систему:

- «Общее описание системы»;
- «Установке программного обеспечения».

## **2 НАЗНАЧЕНИЕ И УСЛОВИЯ ПРИМЕНЕНИЯ**

### **2.1 Назначение**

Программа предназначена для настройки на отдельном компьютере параметров запуска и работы приложений Системы.

Программа предоставляет возможность просмотра и редактирования следующих настроек приложений:

- 1) параметров подключения приложений к БД ПЦН;
- 2) параметров подключения приложений к приложению «Ядро»;
- 3) параметров подключения приложений к приложению «Менеджер БД»;
- 4) параметров приложений, которые не имеют графического интерфейса для редактирования своих настроек (в основном серверных приложений, таких как «Ядро», «Репликатора» и т.д.);
- 5) параметров автоматизированного обновления приложений (для ОС Windows).

Программа выполняет следующие функции:

- 1) чтение, изменение и сохранение настроек приложений в конфигурационном файле Системы (pritok.ini для ОС Windows; pritoka.conf для ОС Linux);
- 2) резервное копирование настроек приложений при старте программы и во время работы программы;
- 3) сохранение настроек приложений в файл с произвольным именем;
- 4) загрузку настроек приложений из файла;

5) мониторинг за состоянием некоторых основных приложений Системы, а также управление установленными службами на удаленном или локальном компьютере (для ОС Windows).

## **2.2 Условия применения**

Программа может выполняться на персональном компьютере с характеристиками, описанными в документе «Требования к техническим характеристикам персональных компьютеров»<sup>1</sup>.

На персональном компьютере должна быть установлена лицензионная локализованная версия ОС.

Программа может выполняться под управлением следующих ОС:

- Windows (начиная с версии 7);
- Astra Linux (начиная с версии 1.7.3);
- «Альт Рабочая станция 10».

---

<sup>1</sup> <https://docs.pritok.ru/software/kb/techinfo/tech-req.html>

## **3 ПОДГОТОВКА К РАБОТЕ**

Процесс установки, запуска, остановки и работы с Программой отличается в зависимости от используемой ОС.

Интерфейс Программы отличается в зависимости от используемой ОС, но имеет общие принципы взаимодействия пользователя с ним.

В настоящем документе приводятся изображения интерфейса для ОС Windows.

### **3.1 Установка**

Установка Программы осуществляется при помощи мастера установки. Мастер установки для ОС Windows выполнен в виде исполняемого файла Pritok\_3.8.2\_Setup\_Full(x64).exe. Мастер установки для ОС Linux выполнен в виде скрипта install.sh, входящего в архив дистрибутива установки pritoka-3.8.2.N.x64.tar.gz, где N – номер сборки.

Установка Программы производится совместно с установкой других приложений Системы.

Процесс установки для разных ОС приведён в инструкции «Установка программного обеспечения».

### **3.3 Запуск**

#### **3.3.1 Запуск в ОС Windows**

Для того чтобы запустить Программу необходимо выполнить ярлык «Приток-А 3.8\Администрирование\Контрольная панель системы» либо при помощи исполняемого файла cntrl.exe.

#### **3.3.2 Запуск в ОС Linux**

Для запуска Программы используется исполняемый файл cntrl-qt из папки cntrl.

### **3.3.3 Контроль запуска**

После запуска на экране должно отобразиться главное окно Программы (см. Рис. 1).

При первом запуске значения некоторых параметров могут быть пустыми.



## 4 ОПИСАНИЕ ОПЕРАЦИЙ

### 4.1 Порядок работы с главным окном

Главное окно Программы содержит следующие элементы:

- 1) «Категории» - категории настроек;
- 2) «Основные настройки» - панель с основными настройками для работы большинства приложений Системы;
- 3) «Действия» - список доступных действий.

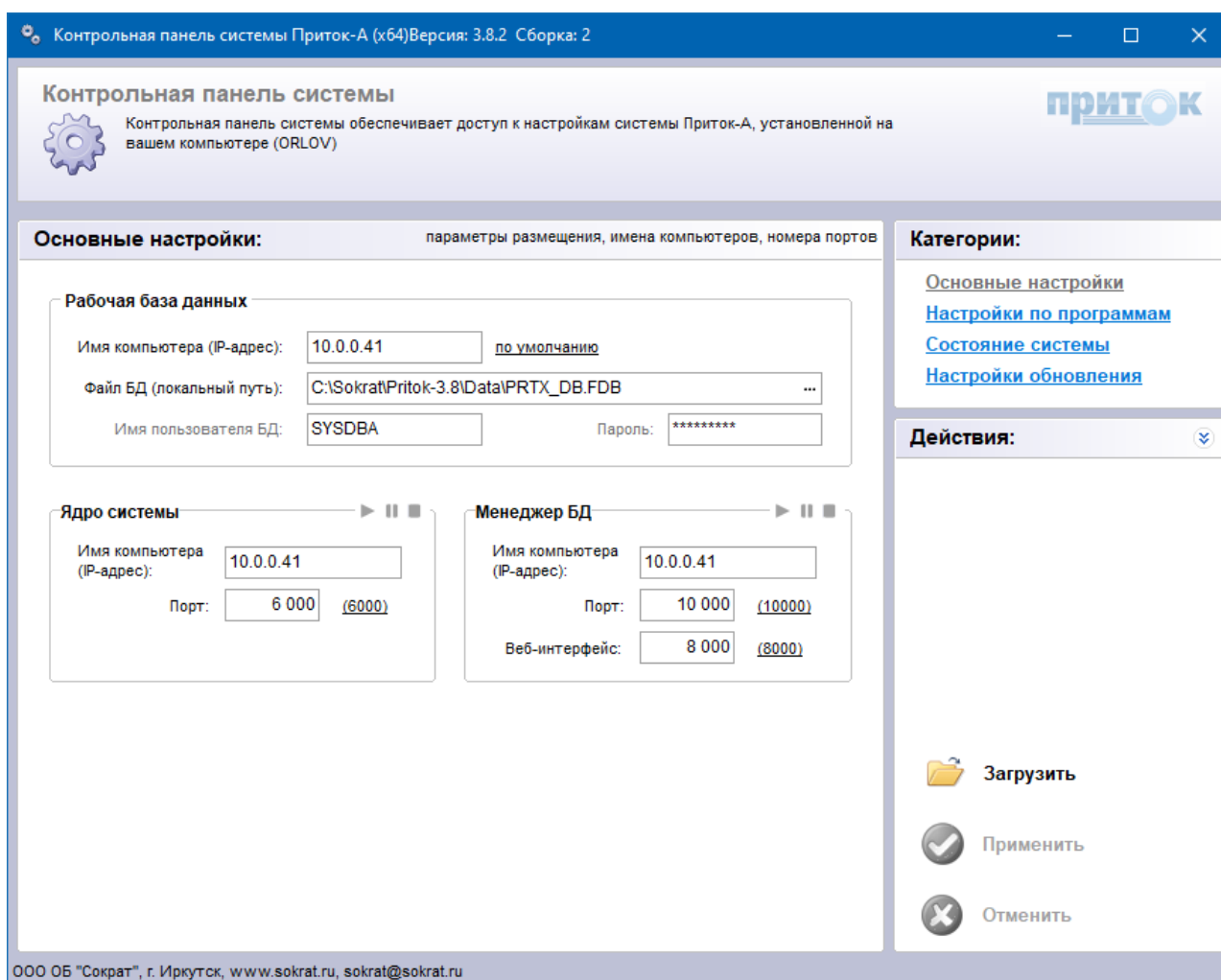


Рисунок 1: Главное окно Программы

## 4.2 Основные настройки

Настройки, которые используют большинство приложений Системы в ходе своей работы (далее - Основные настройки), собраны на панели «Основные настройки» главного окна Программы.

Основные настройки должны быть обязательно заполнены.

**Важно чтобы основные настройки на всех компьютерах, где работают приложения Системы, совпадали!**

### Параметры подключения к рабочей БД

Для организации взаимодействия приложений Системы с рабочей БД ПЦН необходимо заполнить параметры подключения к БД.

В параметре «Имя компьютера» укажите IP-адрес либо сетевое имя компьютера, на котором расположена рабочая БД Системы. Как правило, рабочая БД располагается на основном сервере ПЦО. IP-адрес сервера в локальной сети ПЦО на рисунке 1 — 10.0.0.41.

В параметре «Файл БД» укажите путь к файлу рабочей БД. По умолчанию файла рабочей БД имеет наименование prtx\_db.fdb. Путь должен быть указан локально относительно компьютера, на котором находится файл БД.

Необходимо внимательно прописывать путь до файла БД, обращая внимание на то, что путь до БД, расположенной на компьютере с ОС Linux, имеет отличное форматирование по сравнению с ОС Windows.

Пример:

1) для ОС Windows – путь до файла БД по умолчанию:

C:\Sokrat\Pritok-3.8\Data\prtx.db.fdb

2) для ОС linux – путь до файла БД по умолчанию:

/var/opt/sokrat/pritoka/data/prtx.db.fdb

## **Параметры подключения к «Ядру»**

Для организации взаимодействия приложений Системы с приложением «Ядро» необходимо заполнить соответствующие параметры в группе «Ядро системы».

В параметре «Имя компьютера» укажите IP-адрес либо сетевое имя компьютера, на котором запускается и работает приложение «Ядро». Как правило, это основной сервер ПЦО.

В параметре «Порт» укажите номер порта для возможности подключения приложений Системы к «Ядру». Именно порт с таким номером будет открывать приложение «Ядро» при запуске для подключения клиентских приложений Системы по локальной сети ПЦО. По умолчанию порт 6000.

## **Параметры подключения к «Менеджеру БД»**

Для организации взаимодействия приложений Системы с приложением «Менеджер БД» необходимо заполнить соответствующие параметры в группе «Менеджер БД».

В параметре «Имя компьютера» укажите IP-адрес либо сетевое имя компьютера, на котором запускается и работает приложение «Менеджер БД». Как правило, это основной сервер ПЦО.

В параметре «Порт» укажите номер порта для возможности подключения приложений Системы к «Менеджеру БД». Именно порт с таким номером будет открывать приложение «Менеджер БД» при запуске для подключения клиентских приложений Системы по локальной сети ПЦО. По умолчанию порт 10000.

## **4.3 Настройки по программам**

В категории настроек «Настройки по программам» отображаются настройки приложений, у которых нет графического интерфейса для

редактирования своих параметров. К таким программам относятся, в основном, серверные приложение Системы.

В списке настроек по программам также присутствуют параметры протоколирования, параметры работы СУБД и т. д.

Параметр программ сгруппированы по секциям (см. Рис. 2).

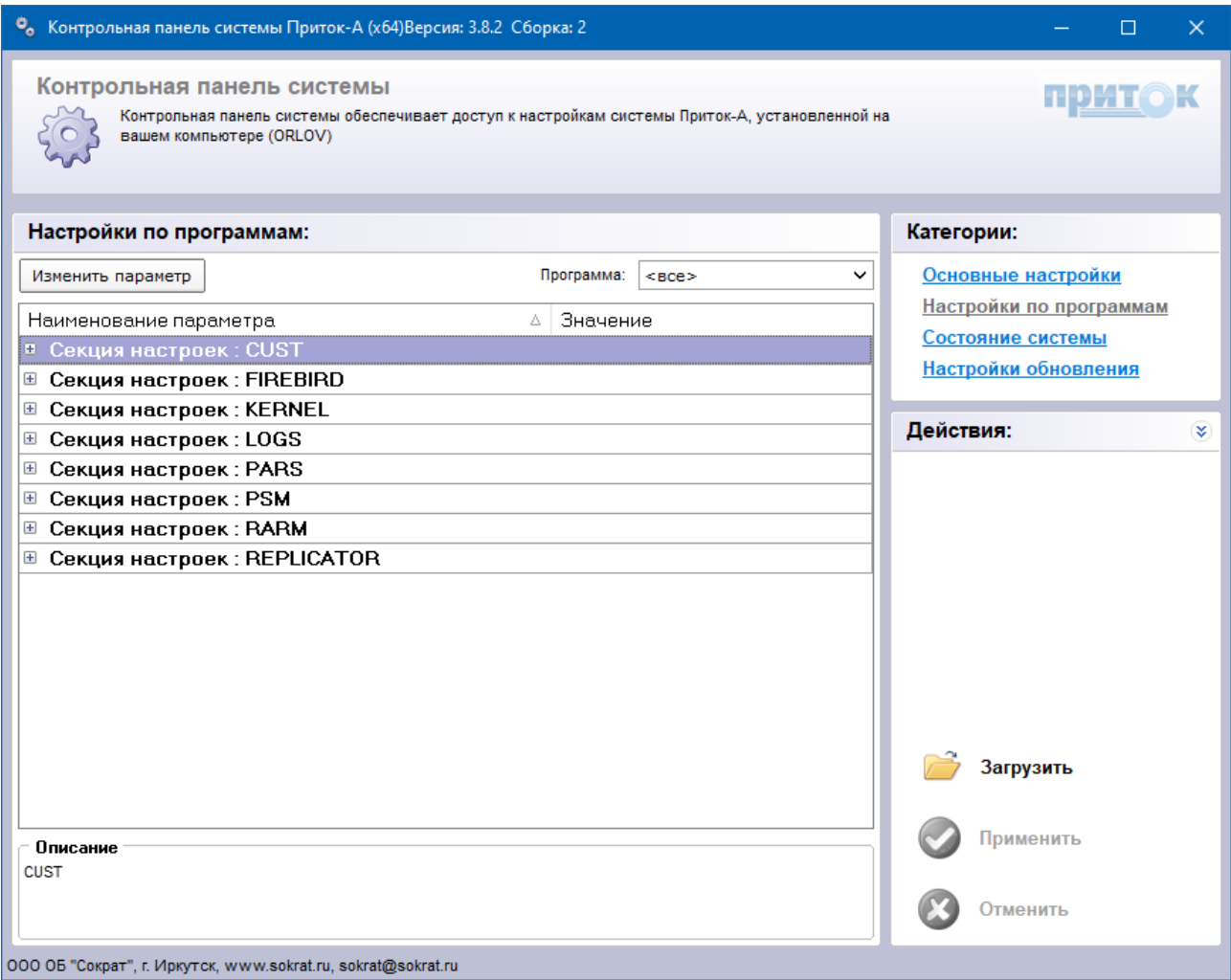


Рисунок 2: Настройки по программам

В таблице 1 приведены соответствия названий приложений и секций настроек.

Таблица 1: Соответствие названий приложений и секций настроек

Приложение	Название секции настроек
------------	--------------------------

«Ядро»	KERNEL
«Менеджер БД»	DBMANAGER
«Репликатор»	REPLICATOR
«Сервер архивов и отчётов»	PARS
«Сервер сценариев»	SS
«Сервер служб»	PSM
«АРМ ДПЦО»	RARM
Параметры СУБД	FIREBIRD
Параметры протоколирования	LOGS
«АРМ Статистика»	STAT

Настройки приложений хранятся только на том компьютере, на котором это приложение запускается. Например, при помощи Программы можно редактировать настройки приложения «Ядро» только на том компьютере, где запускается приложение «Ядро». Соответственно, настроек приложения «Ядро» не будет в списке настроек по программам на том компьютере, где «Ядро» ни разу не запускалось.

Чтобы изменить настройки по программам выполните следующие действия:

- 1) откройте нужную секцию настроек, нажав на значок «+»;
- 2) выберите параметр в списке;
- 3) нажмите кнопку «Изменить параметр» либо выполните двойной клик клавишей мышки по строке с параметром;
- 4) в появившемся диалоговом окне укажите значение параметра и нажмите кнопку «ОК».

#### **4.4 Сохранение настроек**

После изменения значений параметров необходимо сохранить настройки в конфигурационный файл Системы. Нажмите кнопку «Применить». Настройки

будут записаны в файл. Перезапустите приложения, настройки которых изменились.

#### **4.5 Состояние системы**

Данная возможность Программы предусмотрена только для ОС Windows.

В категории настроек «Состояние системы» можно просмотреть список служб, установленных на выбранном компьютере, а так же управлять ими.

На компьютере, службами которого требуется управлять, должно быть установлено и запущено приложение «Сервер служб».

Элементы управления категории «Состояние системы» можно разделить на 4 группы: настройка подключения, управление, список служб и описание.

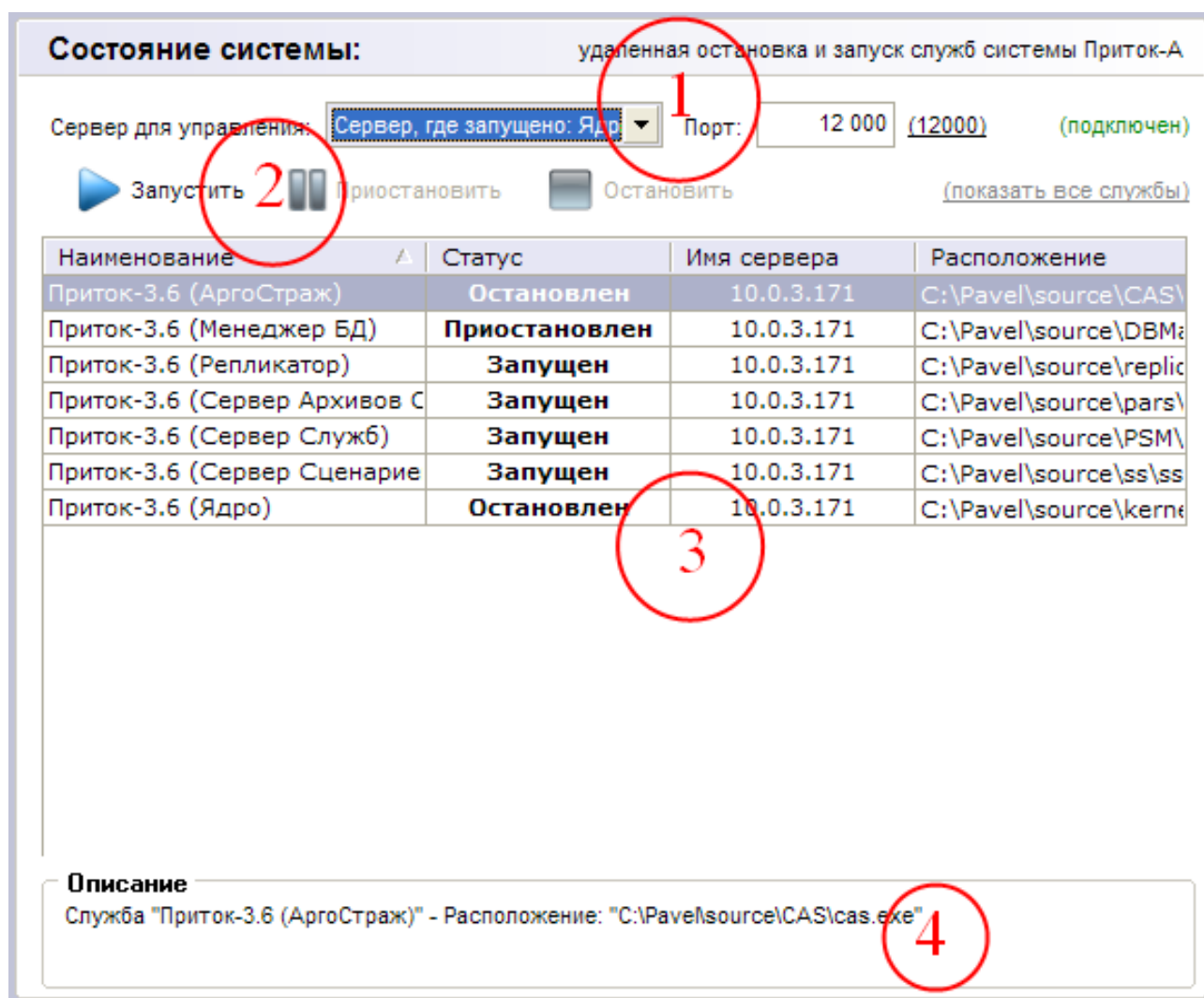


Рисунок 3: Состояние системы

### 1) Группа «Настройка подключения»

Включает в себя выпадающий список «Сервер для управления» и параметр «Порт».

Выпадающий список «Сервер для управления», заполняется адресами указанными при настройке Основных параметров и имеет вид:

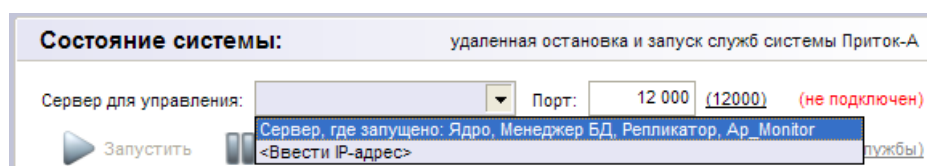


Рисунок 4: Список серверов

В параметре «Порт» содержится номер порта компьютера, через который Программа взаимодействует с приложением «Сервер служб». По умолчанию порт 12000.

## 2) Группа «Управление»

Включает в себя кнопки управления состоянием служб (запустить, приостановить, остановить) и кнопку фильтра служб, которая может принимать 2 состояния («показать все службы», «показать только службы Приток-А»);

## 3) Группа «Список служб»

Таблица для отображения списка установленных служб на выбранном сервере.

## 4) Группа «Описание»

Включает в себя секцию, где отображается название службы и расположение её исполняемого файла.

### Получение списка служб

1. Получение списка служб с компьютера, где запущен один из компонентов системы Приток-А.

Для получения списка служб, выполните следующие действия:

- 1) Укажите порт для подключения (по умолчанию 12000);
  - 2) Выберите из выпадающего списка «Сервер для управления», компьютер, где запущен требуемый компонент;
2. Получение списка служб с компьютера, адреса которого нет в выпадающем списке «Сервер для управления»:

Для получения списка служб, выполните следующие действия:



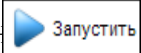
- 1) Укажите порт для подключения (по умолчанию 12000);
- 2) Выберите в выпадающем списке «Сервер для управления» строку «<Ввести IP-адрес>»;
- 3) В окне «Добавление нового сервера для управления», в поле «Имя ПК или IP-адрес», введите адрес компьютера и нажмите кнопку «ОК»;

При успешном подключении Программы к выбранному серверу, надпись «не подключен» сменится на «подключен» и появится список служб системы Приток-А, установленных на данном компьютере.

## **Управление службами**

### **1. Запуск службы:**

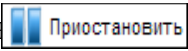
Чтобы запустить службу, выполните следующие действия:

- 1) Выберите службу из списка (в секции описания отобразится имя и расположение исполняемого файла выбранной службы);
- 2) Нажмите на  ;
- 3) Ответьте «Да» на вопрос подтверждения запуска службы.
- 4) Дождитесь окончания запуска.

### **2. Приостановка службы:**

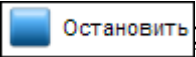
Чтобы приостановить службу, выполните следующие действия:

- 1) Выберите службу из списка (в секции описания отобразится имя и расположение исполняемого файла выбранной службы);

- 2) Нажмите  ;
- 3) Ответьте «Да» на вопрос подтверждения приостановки службы.
- 4) Дождитесь окончания приостановки.

### 3. Остановка службы:

Чтобы остановить службу, выполните следующие действия:

- 1) Выберите службу из списка (в секции описания отобразится имя и расположение исполняемого файла выбранной службы);
- 2) Нажмите на кнопку  ;
- 3) Ответьте «Да» на вопрос подтверждения остановки службы.
- 4) Дождитесь окончания остановки.

Во всех трех случаях, при успешном завершении операции, текущее состояние службы изменится на новое.

Доступность кнопок управления, определяется текущим состоянием службы.

## 4.6 Настройки обновления приложений

В категории «Настройки обновления» можно указать параметры обновления Системы на текущем компьютере. Данные настройки необходимо указать только в том случае, если у вас используется и настроена система обновления ПО.

Примечание:

- 1) Подробнее о системе обновления программного обеспечения Приток-А смотрите в соответствующем руководстве пользователя «Система обновления ПО».

- 2) На этапе настройки системы обновления администратором определяется место, где будут расположены файлы новой версии системы (далее «ресурс обновления»), необходимые для обновления всех рабочих компьютеров.

### Обновление из локальной или сетевой папки

В том случае, если ресурс обновления расположен в локальной или сетевой папке выберите пункт «Сетевая или локальная папка». Заполните адрес до ресурса обновления, имя пользователя и пароль для доступа к папке. В дальнейшем ПО на данном компьютере будет обновляться из указанной папки.

На рисунке ресурс обновления расположен в сетевой папке PritokUpdate на компьютере SERVER. Доступ в папку разрешен только по имени пользователя и паролю.

**Обновление системы:** автоматическое обновление системы Приток-А

**Расположение файлов обновления**

☒ Сетевая или локальная папка

☐ FTP сервер

**Настройки соединения**

**Сетевая или локальная папка**

Адрес: \\SERVER\PritokUpdate\

Логин: update

Пароль: \*\*\*\*\*

Проверить настройки

**Категории:**

[Основные настройки](#)

[Настройки по программам](#)

[Состояние системы](#)

[Настройки обновления](#)

**Действия:**

Применить

Отменить

Рисунок 5: Настройка обновления системы по папке

## **Обновление с FTP-сервера**

В том случае, если ресурс обновления расположен на FTP-сервере выберите пункт «FTP сервер». Заполните адрес до ресурса обновления, имя пользователя и пароль для доступа, номер порта для подключения к серверу. В дальнейшем программное обеспечение на данном компьютере будет обновляться с указанного FTP-сервера.

Отдельно укажите параметры прокси-сервера, если он используется для выхода в сеть Интернет.

Примечание:

- 1) В данном варианте обновления компьютер должен иметь защищенный и безопасный доступ к FTP-серверу.
- 2) Загрузка файлов необходимых для обновления может потребовать соответствующих денежных расходов на пользование Интернет трафиком!

Обновление системы:

автоматическое обновление системы Приток-А

Расположение файлов обновления

☐ Сетевая или локальная папка
 ☒ FTP сервер

Настройки соединения

FTP

Адрес:

Порт:  (21)

Логин:

Пароль:

Прокси

Тип прокси:

Адрес:

Порт:  (8080)

Логин:

Пароль:

☐ NTLM аутентификация

Импортировать настройки...

☐ ОТЛАДКА Автоматически обновлять систему при запуске любой программы системы Приток-А

Категории:

[Основные настройки](#)
[Настройки по программам](#)
[Состояние системы](#)
[Настройки обновления](#)

Действия:

Применить

Отменить

Рисунок 6: Настройка обновления через FTP сервер

## 4.7 Копирование настроек в файл

Функция копирования настроек приложений в файл предназначена для сохранения копии текущих настроек в файл с произвольным именем.

Копирование настроек в файл может использоваться в следующих случаях:

1) Создание резервной копии в ручном режиме для возможности последующего восстановления настроек из него при помощи функции загрузки из файла;

2) Копирование файла с настройками приложений для последующего его переноса на другие компьютеры системы.

21

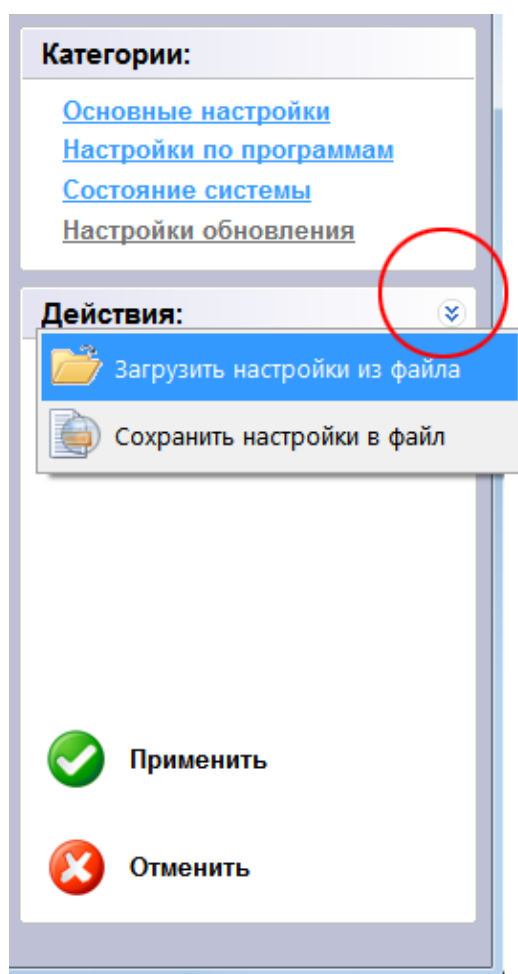


Рисунок 7: Работа с файлом

Чтобы скопировать настройки приложений в файл нажмите кнопку «Копировать в файл». В появившемся диалоге сохранения файла укажите папку для сохранения и имя файла.

#### 4.8 Загрузка настроек из файла

Функция загрузки настроек из файла может использоваться в следующих случаях:

- 1) Восстановление настроек системы на компьютере из резервного файла созданного программой;

- 2) Загрузки в ЕКФ всех либо некоторых настроек системы из файла созданного пользователем заранее при помощи функции копирования настроек в файл.

Чтобы выполнить загрузку настроек из файла выполните следующее:

- 1) Нажмите кнопку «Загрузить из файла»;
- 2) В появившемся окне выбора файла укажите путь к нужному файлу с настройками системы и нажмите кнопку «Открыть»;
- 3) В дереве настроек, доступных из открытого файла, в окне «Загрузка настроек из файла» поставьте галочки напротив тех категорий настроек, которые будут загружены;
- 4) Нажмите кнопку «ОК» для продолжения загрузки. Настройки будут загружены в поля главного окна программы и кнопка «Применить» станет активной.
- 5) Сохраните настройки в ЕКФ нажав кнопку «Применить» в главном окне программы. Нажмите кнопка «Отмена» отмены изменений настроек и выхода из программы.

При работе с данной функцией имеется возможность загружать только часть настроек системы, например, только настройки отдельной программы.

Пример:

Предположим, что вы настроили программу АРМ «Статистика» на одном из компьютеров ( КОМПЬЮТЕР1 ) системы и хотите применить точно такие же настройки на другом компьютере (КОМПЬЮТЕР2) системы.

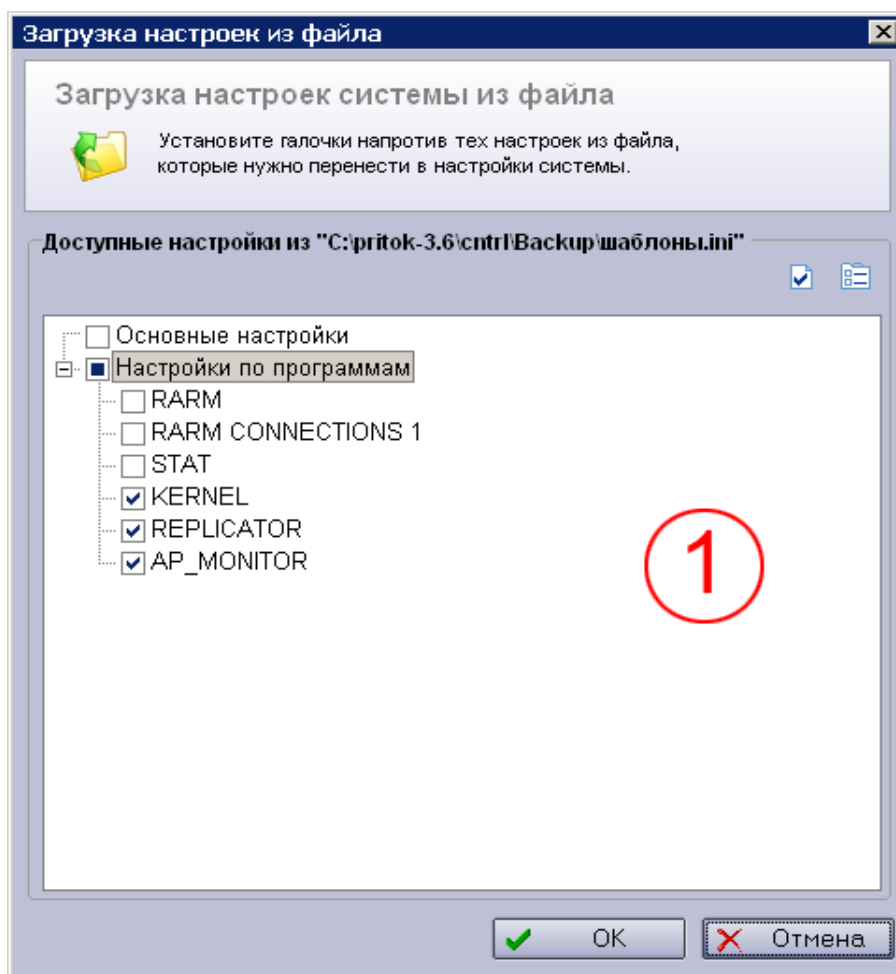


Рисунок 8: Окно загрузки параметров из файла

Откройте Программу на компьютере КОМПЮТЕР1 и выполните копирование настроек в файл, допустим с именем «комп1.ini».

Перейдите на компьютер КОМПЬЮТЕР2, откройте Программу. Нажмите кнопку «Загрузить из файла» в главном окне программы, выберите нужный файл и в появившемся окне «Загрузка настроек из файла» установите галочку только в категории «Настройки по программам» напротив строки STAT. STAT – это имя исполняемого файла программы «Статистика».

Нажмите кнопку «ОК» в окне выбора настроек и кнопку «Применить» в главном окне программы. Настройки программы «Статистика» на компьютере КОМПЬЮТЕР2 станут точно такими же как и на компьютере КОМПЬЮТЕР1.



## **4.2 Завершение**

Чтобы завершить Программу нажмите крестик в заголовке главного окна Программы.

## **4.3 Обновление**

Для обновления Программы используйте мастер установки Системы.

## **5 АВАРИЙНЫЕ СИТУАЦИИ**

В случае возникновения недокументированного или ошибочного поведения Программы, а также при подозрении в несанкционированном вмешательстве в работу или данные Программы, пользователю необходимо обратиться к администратору (системному программисту) организации, в которой эксплуатируется Система, или в службу технической поддержки ООО ОБ «СОКРАТ»<sup>2</sup>.

---

2    Контакты технической поддержки приведены на официальном сайте ООО ОБ «СОКРАТ» - <https://sokrat.ru>.

## **6 РЕКОМЕНДАЦИИ ПО ОСВОЕНИЮ**

Перед началом работы с Программой рекомендуется ознакомиться с данным руководством.

## ЛИСТ РЕГИСТРАЦИИ ИЗМЕНЕНИЙ

Дата изменения	Номера страниц	Пояснение
30-07-2024	Все страницы	Первая версия документа